

## INSTRUCTIONS DE COURSE TYPES HABITABLE 2021-2024

Championnat de Ligue Handivalide  
Epreuve du Championnat Départemental Handivalide  
Du 25 au 26 septembre 2021 à Brest Moulin Blanc  
Handivoile avec Voiles du Ponant 29- Grade 5A

La mention [NP] (No Protest) dans une règle des instructions de course (IC) signifie qu'un bateau ne peut pas réclamer contre un autre bateau pour avoir enfreint cette règle. Ceci modifie la RCV 60.1(a).

La mention [DP] (Discretionary penalty) dans une règle des IC signifie que la pénalité pour une infraction à la règle peut, à la discrétion du jury, être inférieure à une disqualification

### 1. REGLES

L'épreuve est régie par les règles telles que définies dans *Les Règles de Course à la Voile*

### 2. MODIFICATIONS AUX INSTRUCTIONS DE COURSE

2.1 Toute modification aux instructions de course sera affichée au plus tard 2 heures avant le signal d'avertissement de la course dans laquelle elle prend effet, sauf tout changement dans le programme des courses qui sera affiché avant 20h00 la veille du jour où il prendra effet.

### 3. COMMUNICATIONS AVEC LES CONCURRENTS

3.1 Les avis aux concurrents seront mis en ligne à l'adresse <http://handivoilebrest.fr/>

3.2 Le PC course est situé à salle Penou pell, Maison du Nautisme moulin Blanc à Brest  
Email : [gestion@handivoilebrest.fr](mailto:gestion@handivoilebrest.fr)

3.3 Sur l'eau, le comité de course a l'intention de veiller et de communiquer avec les concurrents sur le canal VHF 15

### 4. CODE DE CONDUITE

4.1 [DP] [NP] Les concurrents et les accompagnateurs doivent se conformer aux demandes justifiées des arbitres.

### 5. SIGNAUX FAITS A TERRE

5.1 Les signaux faits à terre sont envoyés au mât de pavillons situé à La Maison du Nautisme.

5.2 Quand le pavillon Aperçu est envoyé, le signal d'avertissement ne pourra pas être fait moins de **60 minutes** après l'affalé de l'Aperçu (ceci modifie Signaux de course).

5

### 6. PROGRAMME DES COURSES

6.1 Dates des courses

Date	Classe	Maxi par Jour
25/09/2021	MiniJ Néo 4.95 Ad 33 AD 3D	4
26/09/2021	MiniJ Néo 4.95 Ad 33 AD 3D	4

6.2 L'heure prévue pour le signal d'avertissement de la première course chaque jour est

Date	Heure du 1er signal d'avertissement	Classe
25/09/2021	13 h 30	MiniJ Néo 4.95 Ad 33 AD 3D
26/09/2021	11 h	MiniJ Néo 4.95 Ad 33 AD 3D

6.3 Pour prévenir les bateaux qu'une course ou séquence de courses va bientôt commencer, un pavillon Orange sera envoyé avec un signal sonore cinq minutes au moins avant l'envoi du signal d'avertissement.

### 7. PAVILLONS DE CLASSE

Les pavillons de classe inter séries est le pavillon MiniJ

## 8. ZONES DE COURSE

L'emplacement des zones de course est défini en **annexe ZONES DE COURSE**.

## 9. LES PARCOURS

- 9.1 Les parcours sont décrits en **annexe PARCOURS** en incluant les angles approximatifs entre les bords de parcours, l'ordre dans lequel les marques doivent être passées et le côté duquel chaque marque doit être laissée, ainsi que la longueur indicative des parcours.
- 9.2 Au plus tard au signal d'avertissement, le comité de course indiquera le parcours à effectuer sur un tableau à l'arrière du bateau comité ou par l'envoi d'un pavillon 1 pour le parcours 1 ou le pavillon 2 pour le parcours 2

## 10. MARQUES

10.1 Les marques sont :

Départ	Bouée n°1	Bouée n°2	Bouée n°3	Arrivée
Boué conique Jaune	Boué conique Jaune	Boué conique Jaune	Boué conique Jaune	Boué cylindrique Jaune

10.2 Un bateau du comité de course signalant un changement d'un bord du parcours est une marque.

## 11. ZONES QUI SONT DES OBSTACLES

Les zones considérées comme des obstacles sont précisées en **annexe ZONES DE COURSE**.

## 12. LE DEPART

- 12.1 La ligne de départ sera entre le mât arborant un pavillon orange sur le bateau du comité de course à l'extrémité tribord et le côté parcours de la marque de départ à l'extrémité bâbord.
- 12.3 Si une partie quelconque de la coque d'un bateau est du côté parcours de la ligne de départ à son signal de départ et qu'il est identifié, le comité de course pourra donner son numéro de voile sur le canal VHF numéro 15. L'absence d'émission ou de réception VHF ne peut donner lieu à demande de réparation (ceci modifie la RCV 62.1(a)).
- 12.4 Un bateau qui ne prend pas le départ au plus tard 4 minutes après son signal de départ sera classé DNS sans instruction (ceci modifie les RCV A5.1 et A5.2).

## 13. CHANGEMENT DU BORD SUIVANT DU PARCOURS

- 13.1 Pour changer le bord suivant du parcours, le comité de course mouillera une nouvelle marque (ou déplacera la ligne d'arrivée) et enlèvera la marque d'origine aussitôt que possible. Quand lors d'un changement ultérieur, une nouvelle marque est remplacée, elle sera remplacée par une marque d'origine.
- 13.2 Sauf à une porte, les bateaux doivent passer entre le bateau du comité de course signalant le changement du bord suivant et la marque la plus proche, en laissant celle-ci du côté requis (ceci modifie la RCV 28).

## 14. L'ARRIVEE

- 14.1 La ligne d'arrivée sera entre un mât arborant un pavillon bleu et le côté parcours de la marque d'arrivée.
- 14.2 [DP] Si le comité de course est absent quand un bateau finit, le bateau doit déclarer au comité de course son heure d'arrivée et sa position par rapport aux bateaux à proximité, à la première occasion raisonnable.

## 15. SYSTEME DE PENALITE

- 15.1 Pour toutes les classes, la RCV 44.1 est modifiée de sorte que la pénalité de deux tours est remplacée par une pénalité d'un tour.
- 15.2 Quand les règles du chapitre 2 des RCV ne s'appliquent plus et sont remplacées par la partie B section II du RIPAM, la RCV 44.1 ne s'applique pas.

## 16. TEMPS CIBLE ET TEMPS LIMITES

16.1 Les temps sont les suivants :

Classe	Parcours	Temps cible	Temps limite pour finir pour le 1 <sup>er</sup>
Toutes	Construit	40' minutes	45' minutes

- 16.2 Les bateaux ne finissant pas 30' minutes après le premier bateau ayant effectué le parcours et fini seront classés DNF (ceci modifie les RCV 35, A4 et A5). **OU**
- 16.2 Le délai pour finir est le temps dont les bateaux disposent pour arriver après que le premier bateau a effectué le parcours et fini. Les bateaux ne finissant pas dans ce délai et qui, par la suite, n'abandonnent

pas, ne sont pas pénalisés ou n'obtiennent pas réparation seront classés hors délai (TLE) sans instruction. Un bateau classé TLE (Time Limit Expired) doit recevoir les points de la place d'arrivée du dernier bateau qui a fini plus [un] [deux] point(s). Ceci modifie les RCV 35, A5.1, A5.2 et A10.

16.3 Le non-respect du temps cible ne sera pas un motif de réparation (ceci modifie la RCV 62.1(a)).

## **17. DEMANDES D'INSTRUCTION**

17.1 Pour chaque classe, le temps limite de réclamation est de 60 minutes après que le dernier bateau a fini la dernière course du jour ou après que le comité de course a signalé qu'il n'y aurait plus de course ce jour, selon ce qui est le plus tard. L'heure sera affichée sur le tableau officiel d'information.

17.2 Les formulaires de demandes d'instruction sont disponibles au secrétariat du jury situé [emplacement].

17.3 Des avis seront affichés au plus tard 30 minutes après le temps limite de réclamation pour informer les concurrents des instructions dans lesquelles ils sont parties ou appelés comme témoins. Les instructions auront lieu dans la salle du jury située Salle Cormorandiere. Elles commenceront à l'heure indiquée au tableau officiel d'information.

## **18. CLASSEMENT**

18.1 1 course doit être validée pour valider la compétition.

18.2 Courses retirées

Quand moins de trois courses ont été validées, le classement général d'un bateau sera le total des scores de ses courses.

Quand trois à cinq courses ont été validées, le classement général d'un bateau sera le total des scores de ses courses à l'exclusion de son plus mauvais score.

18.3 Le calcul du temps compensé des bateaux qui y sont soumis sera fait selon le système temps sur temps.

18.4 Les coefficients à utiliser pour le calcul des temps compensés seront affichés au tableau officiel d'information, au plus tard une heure avant l'heure prévue pour le départ de la première course. Les réclamations concernant ces coefficients sont admises jusqu'à l'heure limite de réclamation du premier jour.

## **19. REGLES DE SECURITE**

19.1 [DP] [NP] Un élargement sortie et retour est mis en place

19.2 [DP] [NP] Un bateau qui abandonne une course doit le signaler au comité de course aussitôt que possible.

19.3 Le canal VHF utilisé en course est le canal 15

## **20. REMPLACEMENT DE CONCURRENT OU D'EQUIPEMENT**

20.1 [DP] Le remplacement de concurrents ne sera pas autorisé sans l'approbation écrite préalable du comité de course ou du jury.

20.2 [DP] Le remplacement d'équipement endommagé ou perdu ne sera pas autorisé sans l'approbation du comité technique ou du comité de course. Les demandes de remplacement doivent lui être faites à la première occasion raisonnable.

## **21. CONTROLES DE JAUGE ET D'EQUIPEMENT**

21.1 Un bateau ou son équipement peuvent être contrôlés à tout moment pour vérifier la conformité aux règles de classe, à l'avis de course et aux instructions de course.

21.2 [DP] Sur l'eau, un membre du comité technique peut demander à un bateau de rejoindre immédiatement une zone donnée pour y être contrôlé.

21.3 [DP] Un bateau doit être conforme aux règles 75 minutes avant son signal d'avertissement.

## **22. BATEAUX OFFICIELS**

Les bateaux officiels sont identifiés par un pavillon VDP29

## **23. ACCOMPAGNATEURS**

23.1 [DP] [NP] Les accompagnateurs doivent rester en dehors des zones où les bateaux courent depuis le signal préparatoire de la première classe à prendre le départ jusqu'à ce que tous les bateaux aient fini ou abandonné ou que le comité de course signale un retard, un rappel général ou une annulation.

23.2 [DP] [NP] Les bateaux accompagnateurs ne sont pas identifiés.

23.3 La réglementation des conditions d'intervention des accompagnateurs sur les compétitions de la FFVoile s'appliquera.

## **24. EVACUATION DES DETRITUS**

Les débris peuvent être placés à bord des bateaux accompagnateurs.

## **25. EMBLEMENTS**

[DP] Les bateaux doivent être maintenus à la place qui leur a été attribuée quand ils se trouvent dans le port.

**26. LIMITATIONS DE SORTIE DE L'EAU**

[DP] [NP] Les bateaux ne doivent pas être sortis de l'eau pendant la régata sauf sous réserve et selon les termes d'une autorisation écrite préalable du comité de course ou du comité technique.

**28. PRIX**

Des prix seront décernés toutes classes confondues pour les 3 premiers.

**ARBITRES DESIGNES**

Président-e du comité de course : Michel Tarsiguel

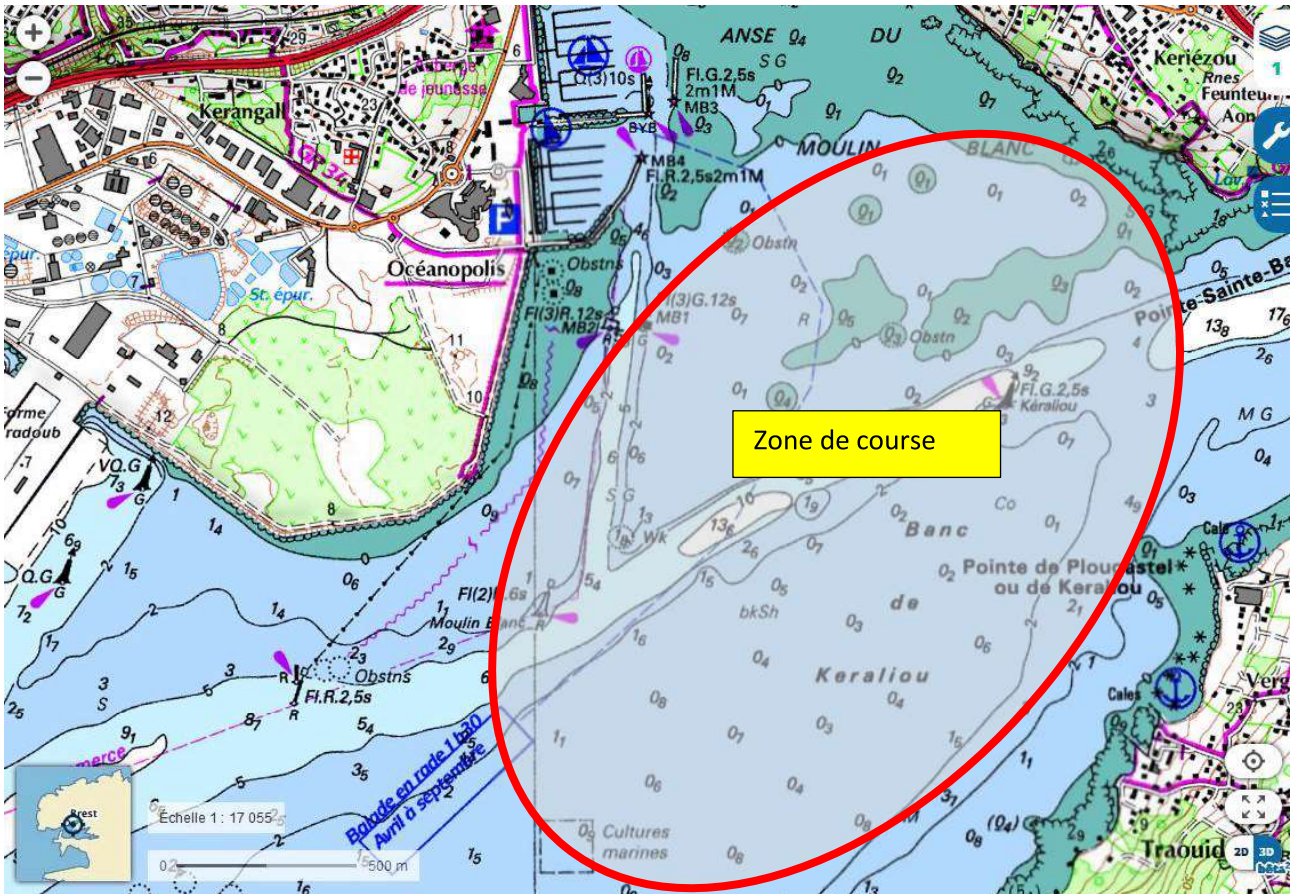
**ANNEXE ZONES DE COURSE**

*Carte marine décrivant l'emplacement des zones de course  
Préciser les zones qui sont des obstacles*

**ANNEXE PARCOURS »**

*Description des parcours incluant les angles approximatifs entre les bords, l'ordre de passage des marques et leur côté requis, la longueur indicative des parcours, les portes ou les marques à contourner où le parcours pourra être réduit*



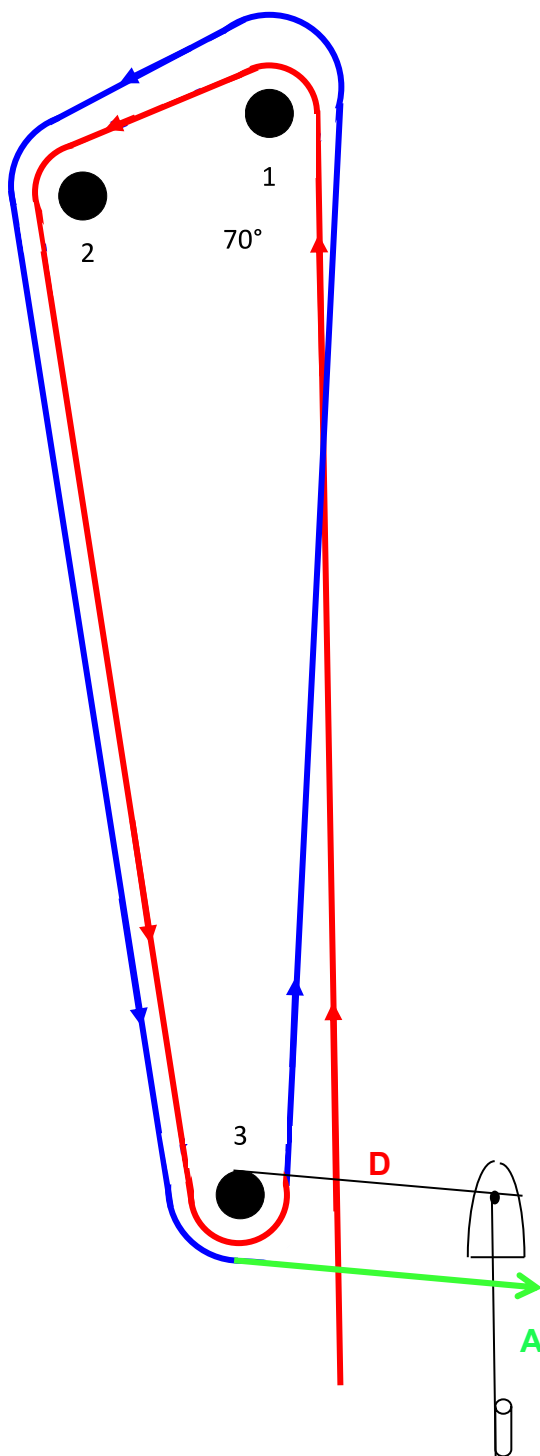




PARCOURS

D-1-2-3-1-2-3-A

PAVILLON



PARCOURS

D-1-2-3-A

PAVILLON

